



La Generalitat agrupa once parques tecnológicos para impulsar la investigación

La red común incluye a 115 grupos científicos y 200 empresas que dan trabajo a 4.500 personas

● En las once estructuras del sistema de innovación catalán, la mayoría de ellas vinculadas a las universidades, se han invertido más de 350 millones de euros

Á. MARÍN

BARCELONA. Los consellers Andreu Mas Colell y Antoni Fernández Teixido, responsables de Universidades y Trabajo, respectivamente, y el rector de la Universidad de Barcelona, Joan Tugores, presentaron ayer la Xarxa de Parcs Científics i Tecnològics de Catalunya (XPCAT) en un acto celebrado en el Palau de la Generalitat. La XPCAT agrupa a los once parques científicos y tecnológicos que existen en Cataluña con el objetivo de potenciar la investigación y la innovación y de vincular el mundo de la Ciencia con el de la empresa.

En los parques científicos catalanes, la mayoría de ellos vinculados a las universidades, trabajan 4.500 personas y 115 grupos de investigación y albergan a 173 empresas tecnológicas e innovadoras y 34 «spin-off» (sociedades creadas desde el ámbito universitario para producir y comercializar productos de innovación tecnológica). En estos espacios, algunos de ellos todavía en proceso de construcción, se han invertido 353 millones de euros. En concreto, ya se han construido 303.157 metros cuadrados de parques científicos, aunque todavía quedan por edificar 342.985 metros cuadrados en diversos parques tecnológicos.

La sede de la XPCAT estará en el parque Científico de la UB y su primer presidente será Josep Miquel Piqué, director del Parque de Innovación Tecnológica y Empresarial La Salle.

La malla científica

Parc d'Innovació Tecnològica i Empresarial La Salle. Su objetivo es potenciar la investigación, la transferencia de tecnología, el desarrollo y la creación de empresas.

Parc de Recerca Biomèdica de Barcelona. La diferenciación celular y cáncer, genética y biología evolutiva, regulación génica, bioinformática, epidemiología y salud pública son algunos de sus campos de investigación.

Parc Mediterrani de la Tecnologia. Las tecnologías de la información y las comunicaciones, aeronáutica, biotecnología e ingeniería agroalimentaria son sus especialidades.

Parc Tecnològic del Camp Tecnop@rc. Las empresas con un alto contenido tecnológico e innovador centra el interés de este proyecto.

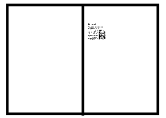
Parc Tecnològic del Vallès. En este espacio existen 142 empresas, de las que más de la mitad realizan actividades de investigación y desarrollo.

TecnoCampusMataró. Es el instrumento que lidera, dirige y coordina el proceso de transformación de Mataró en una ciudad digital.

Parc Científic de Barcelona. Se realiza investigación básica y transferencia de conocimientos en los ámbitos prioritarios de biomédica, nanobioingeniería y química teórica.

Parc Científic i Tecnològic de la UAB. Microelectrónica, nanotecnología, inteligencia artificial, salud animal y humana, ciencias experimentales y sociales, biotecnología y biomedicina son sus principales campos de trabajo.

Parc Científic i Tecnològic de la UdG. Sus ámbitos de investigación son el agroalimentario, el quimiofarmacéutico, el del metal, la mecánica y la metalúrgica y el del textil y la confección.



Destacados

Los parques tecnológicos se agrupan en XpCat

Once parques tecnológicos y científicos han constituido la asociación XpCat para crear sinergias, compartir recursos e información y establecer fórmulas de colaboración. El Departament d'Universitats apoya la iniciativa. **Pág. 6**



Andreu Mas-Colell.



Para compartir recursos y lograr una representación común ante la Administración

Los parques tecnológicos se agrupan en la asociación XpCat

Un total de once parques tecnológicos y científicos de Cataluña han constituido la red o asociación XpCat. El objetivo de la agrupación es crear sinergias, compartir recursos e información, y establecer fórmulas de colaboración en ámbitos diversos.

B. B. Barcelona

"La red aporta articulación entre todos sus miembros, además de ser una vía para su representación ante las autoridades y a nivel internacional", aseguró ayer Josep Miquel Piqué, presidente del XpCat y director del Parc d'Innovació Tecnològica i Empresarial La Salle (URLL). La función de un parque tecnológico es promover el contacto entre el mundo universitario y las empresas. En este sentido, todos los parques están vinculados -más o menos directamente- a alguna universidad.

Los once complejos que conforman la asociación son los complejos de estas características que ya están consolidados en Cataluña, aunque en el futuro podrían sumarse a la iniciativa nuevos parques científicos y tecnológicos. XpCat agrupa a 58 institutos y centros de investigación; 115 grupos de investigación; más de 173 empresas y 34 *spin-offs*. En los once parques del XpCat trabajan alrededor de 4.500 personas.



El Parc Científic de Barcelona está vinculado a la Universitat de Barcelona (UB).

La puesta en marcha de esta asociación puede convertirse en el primer paso para que la Generalitat redacte un plan de parques tecnológicos. "Estas instalaciones tienen la virtud de dinamizar el territorio; hay grupos de investigación y se apuesta por el I+D", afirmó Piqué.

Forman parte del XpCat el Parc Científic i Tecnològic de la UdG, el Parc Tecnològic de Girona, el Tecnocampus Mataró, el Parc Tecnològic del Vallès, el

Los centros suman 173 institutos o grupos de investigación y 173 empresas

Parc Científic i Tecnològic de la UAB, el Parc Científic de Barcelona, el Parc d'Innovació Tecnològica i Empresarial La Salle, el Parc de recerca Biomèdica de Barcelona, el Parc Tec-

nològic de Barcelona, el Parc Mediterrani de la Tecnologia y el Parc Tecnològic del Camp Tecnop@rc. Los parques abarcan disciplinas como tecnologías industriales y de la información, biotecnología, medio ambiente, ciencias sociales, salud pública o humanidades.

La asociación fue presentada ayer en sociedad en un acto presidido por los consellers Andreu Mas-Colell y Antoni Fernández Teixidó.



INNOVACIÓ

Una red unirá los 11 parques tecnológicos de Catalunya

|| **ANTONIO MADRIDEJOS**
|| BARCELONA

Los 11 parques científicos y tecnológicos de Catalunya, que en total agrupan a unos 4.500 trabajadores, fundaron ayer una asociación para luchar por objetivos comunes, evitar duplicidades y compartir esfuerzos, entre otros aspectos, como resume su primer presidente, Josep Maria Piqué, director del parque de La Salle (Barcelona). Las vicepresidencias corresponderán a la UB y la UAB.

Los parques científicos, cuyo ejemplo más conocido es el Silicon Valley californiano, surgieron para unir la investigación básica y aplicada –normalmente universitaria– con el mundo de la empresa, un sector a menudo reacio a la innovación. Más de 200 empresas ya se han instalado o han surgido en los 11 parques existentes en Catalunya.

La red de parques, llamada XP-CAT (www.xpcat.net), se presentó ayer en Barcelona en un acto presidido por los *consellers* Mas-Colell y Fernández Teixidó. La colaboración, afirma Piqué, podría suponer la conexión en línea de los centros, el acceso a unos mismos recursos y la elaboración de planes comunes.≡

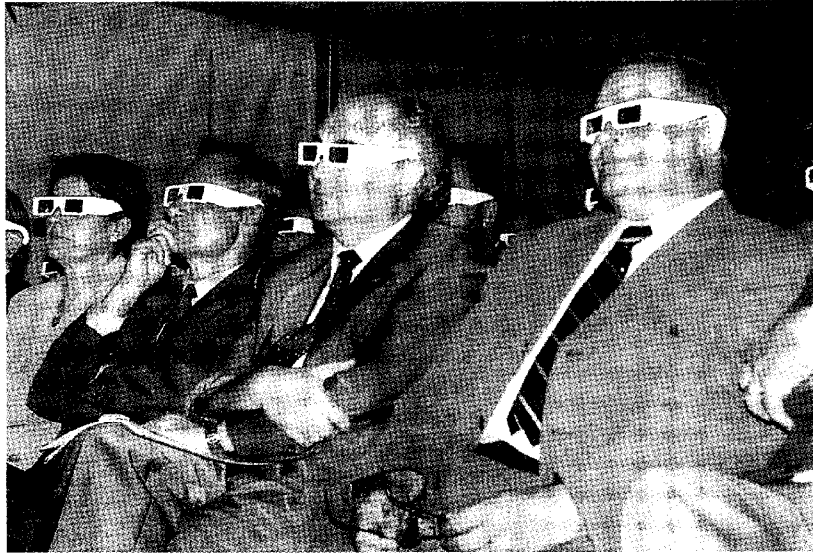


■ **REUS, SOCIO FUNDADOR DE LA XARXA DE PARCS CIENTÍFICS I TECNOLÒGICS DE CATALUNYA**

Las ciudades catalanas con parques científicos y tecnológicos, o aquellas que tienen previsto crearlo, han creado la Xarxa de Parcs Científics i Tecnològics de Catalunya, de la cual Reus es socio fundador. No hay que olvidar que el Ayuntamiento de Reus, a través de Redessa, ha hecho una apuesta decidida para el desarrollo del parque científico, que se ubicará al lado de la autovía de Bellisens, en unos terrenos próximos a la Facultat de Ciències Econòmiques i Empresariales. La red está formada por 10 parques: Reus, Biocampus UAB, Parc Científic de Barcelona (UB), Parc Científic de la Universitat de Girona, Parc FOEG de Girona, Parc d'Innovació Tecnològica i Empresarial La Salle (URL), Parc Mediterrani de la Tecnologia (UPC), Parc de Recerca Biomèdica de Barcelona (UPF), Parc Tecnològic de Barcelona (UPC), Parc Tecnològic del Vallès y Tecno Campus de Mataró.



la crònica | JOAN CATÀ



Ser socis d'iniciatives capdavanteres dona a entendre que el Tecnocampus pren forma. A la foto, Manuel Mas, Joan Majó —membre del consell assessor— i diversos regidors, amb ulleres per veure-hi en tres dimensions durant una presentació. / E. F.

La carrosseria del Tecnocampus

La Xarxa de Parcs Científics de Catalunya (XPCAT) agrupa els 11 grans projectes de producció, transferència, difusió i ús del coneixement científic i tecnològic

Acabava de néixer, amb l'aval de la Generalitat, la Xarxa de Parcs Científics de Catalunya (XPCAT). La xarxa agrupa els 11 grans projectes de producció, transferència, difusió i ús del coneixement científic i tecnològic. Es planteja generar sinergies i dinàmiques comunes, evitar duplicitats, compartir recursos i informació, i establir fórmules de col·laboració. Té tots els números per erigir-se en un dels instruments primordials dels vincles entre el món de la ciència i de la tecnologia i el món de l'empresa.

Els protagonistes de la seva presentació en societat han estat els consellers Andreu Mas-Colell, responsable d'Universitats, Recerca i Societat de la Informació, Antoni Fernández Teixidó, titular de Treball, Indústria, Comerç i Turisme, i Josep Miquel Piqué, director del Parc d'Innovació Tecnològica i Empresarial de La Salle i primer president de l'XPCAT (www.xpcat.net), acompanyats, com és natural, de representants dels onze socis fundadors: el Parc Científic de Barcelona de la Universitat de Barcelona (www.pcb.ub.es), el Parc d'Innovació Tecnològica i Empresarial La Salle (www.salleURL.edu/parc), el Parc de Recerca Biomèdica de Barcelona de la Universitat Pompeu Fabra (www.prbb.org), el Parc Tecnològic de Barcelona de la Universitat Politècnica de Catalunya, el Parc Mediterrani de la Tecno-

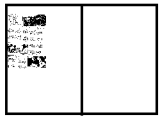
logia de Castelldefels (www.upc.es/ainfo/catala/info/campuscastelldefels/pmt.htm), el Parc Científic i Tecnològic de la Universitat Autònoma de Barcelona, el Parc Tecnològic del Vallès (www.ptv.es), el Parc Científic i Tecnològic de la Universitat de Girona (www.udg.es), el Parc Tecnològic de Girona, el Parc Tecnològic del Camp Tecnoparc de Reus i Tecnocampus Mataró (www.tecnocampus.com). En el seu nom hi ha assistit Pilar González-Agàpito, presidenta de la fundació Tecnocampus Mataró. En total, quatre de Barcelona, dos de Cerdanyola del Vallès, dos de Girona i un de Castelldefels, un de Reus i un de Mataró.

● De moment, de la tossuderia inicial dels seus impulsors ja se'n pot començar a dir tenacitat

Constar com a socis d'iniciatives capdavanteres com el Parc Científic de Barcelona, situat al campus Diagonal, que investiga en el món de la biomedicina o la nanobioenginyeria i que disposa de vint empreses, tres instituts de recerca i una bioincubadora, o com el Parc Tecnològic del Vallès, promogut a Cerdanyola del Vallès per la Generalitat i el Consorci de la Zona Franca, que té 142 empreses de les quals

més del 50% efectuen activitats de recerca i desenvolupament i que ha de ser la seu de la Font de Llum de Sincrotró, dona a entendre que el Tecnocampus Mataró pren forma, que a fora saben apreciar les seves virtuts abans que a casa, que es posa el llistó molt amunt, en definitiva, que ja no té marxa enrere i que si no és un èxit serà un fracàs.

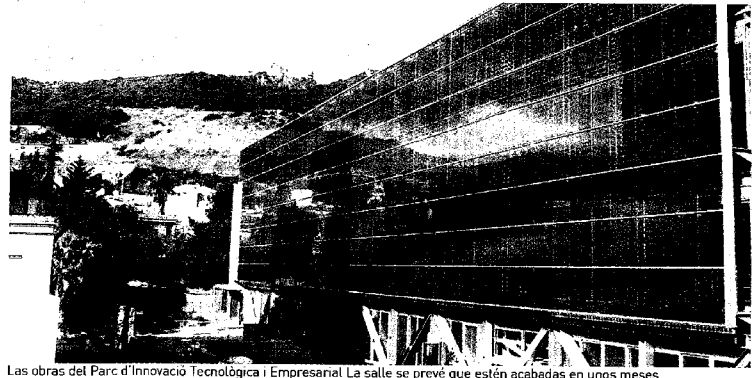
Tecnocampus Mataró està pensat com el motor de la transformació de Mataró en ciutat digital, enllaçant l'administració pública, els empresaris i la universitat, incidint en tots els camps —social, econòmic, educatiu, urbanístic, empresarial, administratiu i d'infraestructures—, i amb la seu —els plànols i les maquetes virtuals ja són a punt— al polígon del Rengle. És un projecte innovador, formulat per a l'home digital però envessat d'entendre per a l'home analògic. Segurament perquè el seu no és el perfil d'una piràmide sinó el d'una xarxa. De moment, de la tossuderia inicial dels seus impulsors ja se'n pot començar a dir tenacitat. Pujar al tren de l'XPCAT n'és la prova. Ara bé, si els entesos es miren sempre el motor per assegurar-se que és d'última generació i que respon a les expectatives, la majoria de la gent pregunta pel motor però el que es mira i es remira és la carrosseria perquè en busca una de pròpia i sòlida que la identifiqui i que li permeti circular amb garanties. És el que convé al Tecnocampus Mataró i el temps aprressa.



LA SALLE LIDERA LA PRIMERA FASE DEL PROYECTO

Nace la Xarxa de Parcs Científics i Tecnològics de Catalunya

La nueva institución, XPCAT, que agrupa las 10 entidades más importantes de Cataluña, nace como una fórmula de colaboración para mejorar el futuro científico y tecnológico de la comunidad catalana



Las obras del Parc d'Innovació Tecnològica i Empresarial La Salle se prevé que estén acabadas en unos meses

Las principales universidades e instituciones vinculadas a la investigación científica y tecnológica han puesto en marcha la nueva Xarxa de Parcs Científics i Tecnològics de Catalunya (XPCAT). El objetivo es promover y reforzar la investigación y transferencia de conocimientos, así como la colaboración entre las instituciones y entre éstas y el tejido empresarial.

La Salle preside la primera etapa de esta nueva institución conformada por la alianza de 10 entidades especializadas en el campo de la investigación y el desarrollo tecnológico y científico: Parc Científic de Barcelona (Universitat de Barcelona); Parc Científic i Tecnològic de la Universitat Autònoma de Barcelona; Parc Científic i Tecnològic de la Universitat de Girona; Parc d'In-

novació Tecnològica i Empresarial La Salle; Parc de Recerca Biomèdica de Barcelona; Parc Mediterrani de Tecnologia; Parc Tecnològic de Barcelona; Parc Tecnològic del Camp Tecnoparc; Parc Tecnològic del Vallès; TecnoCampus Mataró y Parc Tecnològic de Girona.

Según Josep Miquel Piqué, director del Parc d'Innovació Tecnològica i Empresarial de La Salle y presidente de la XPCAT, esta iniciativa "estimula el flujo de conocimientos y tecnología entre universidades, instituciones de investigación, empresas y mercados. Además, impulsa la creación y crecimiento de empresas innovadoras mediante mecanismos de incubación y generación centrífuga (*spin-off*) y proporciona servicios de valor añadido como espacios

e instalaciones de calidad".

Transferencia tecnológica

El Parc d'Innovació Tecnològica i Empresarial de La Salle es una de las entidades que ha puesto en marcha la Xarxa. Cuenta con 12.000 m² de espacio dedicado a la investigación y a la transferencia de tecnología a empresas. Esta institución mantiene una clara vocación como plataforma de nuevos proyectos empresariales, innovadores en el campo de las nuevas tecnologías. En el marco del Parc se ha puesto en marcha el Trampolín de Empresas, un vivero empresarial que refuerza su objetivo de participar y reforzar la creación de nuevos negocios que aporten valor añadido al mercado. Actualmente el Trampolín reúne 23 proyectos de jóvenes

El Parc d'Innovació Tecnològica i Empresarial La Salle preside la primera etapa de la Xarxa

emprendedores que están desarrollando sus negocios en el ámbito de las Nuevas Tecnologías. Pero para ser un emprendedor es necesaria, no sólo una formación tecnológica, sino estudios de base empresarial. En este sentido, La Salle lleva más de 100 años dedicada a la formación de futuros emprendedores.

Formación integral

La Salle ofrece a sus alumnos una formación integral con una clara voluntad empresarial, así como una completa formación en *management* que los ayudará a liderar cualquier proyecto en el campo de la empresa.

La Salle mantiene una fuerte vinculación con el entramado empresarial para adaptar sus programas a las necesidades reales del mercado y garantizar la mejor inserción laboral para sus alumnos. Con esta finalidad, potencia y promueve durante los estudios la realización de prácticas en la empresa y un compromiso de formación con los antiguos alumnos a lo largo de toda su vida profesional. Además, los estudios se caracterizan por un alto grado

de realismo en la formación, en consonancia con las necesidades actuales de las empresas. Desde la institución se refuerza el carácter práctico de éstos con múltiples laboratorios e instalaciones altamente especializadas. Asimismo, ofrece un completo programa de becas y ayudas al estudio que reduce la cuantía de las matrículas. Actualmente, el 35% de los alumnos que estudian en Ingeniería i Arquitectura La Salle cuentan con una beca.

Inserción laboral

La bolsa de trabajo gestiona las prácticas empresariales de los alumnos de segundo y tercer ciclo, así como la búsqueda del primer trabajo. Con la voluntad de que los alumnos se formen teniendo en cuenta a sus propias capacidades competenciales. La Salle ha creado un sistema de *mentoring* que ayuda a los estudiantes a descubrir cuáles son sus capacidades más desarrolladas y a identificar los aspectos en los que pueden tener carencias. De este modo, los programas de adaptan y se ofrece una formación personalizada según el perfil del alumno.



Alumnos de La Salle realizan prácticas en empresas para ampliar su formación

FORMACIÓN

PROGRAMAS FORMATIVOS

Primer y segundo ciclo

ÁREA DE INGENIERÍA

Programas de primer ciclo:

- Ingeniería Técnica en Sistemas Electrónicos
- Ingeniería Técnica en Imagen y Sonido
- Ingeniería Técnica en Informática de Sistemas
- Ingeniería Técnica en Sistemas de Telecomunicaciones
- Ingeniería Técnica en Telemática
- Ingeniería en Multimedia

Programas de segundo ciclo:

- Ingeniería Superior Electrónica
- Ingeniería Superior Electrónica especialidad en Imagen y Sonido
- Ingeniería Superior Informática
- Ingeniería Superior Multimedia
- Ingeniería Superior de Telecomunicaciones

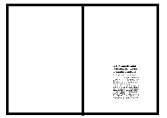
ÁREA DE ARQUITECTURA

Arquitectura Técnica y Arquitectura Superior

LaSalleOnline

Se ha incorporado una innovadora plataforma digital para cursar algunos de sus másters en formato online y el segundo ciclo de Ingeniería Informática y en Telecomunicaciones a través de un modelo semipresencial: *LaSalleOnline*. Este formato se incorporó para flexibilizar los modelos actuales de cara a que los alumnos con una ingeniería técnica pudieran obtener la superior, una vez incorporados al mundo laboral.





La Autònoma dispondrà de un fondo de inversión de carácter tecnológico

Para la creación de nuevas empresas

J.M.C.

El Centre d'Innovació i Desenvolupament Empresarial (CIDEM), adscrito al Departament de Treball, Indústria, Comerç i Turisme de la Generalitat, ha creado 7 nuevos fondos de inversión, que permitirán a las universidades abrir una nueva vía de financiación basada en la creación de nuevas empresas de base tecnológica.

Los 7 fondos corresponden a los miembros de la Xarxa de Trampolins Tecnològics: Universitat de Barcelona, Universitat Politècnica de Catalunya (UPC), Enginyeria La Salle, Universitat de Girona, ESADE, IESE y Universitat Autònoma de Barcelo-

na (UAB). El CIDEM aportará hasta 10 millones de euros a estas universidades para que inviertan en proyectos empresariales de base tecnológica que se encuentren en una fase inicial.

«El objetivo -precisa el CIDEM- es dotar de más recursos a estas empresas en el momento de su constitución, dado que no existen inversores privados dispuestos a aportar fondos en este estadio; de esta forma se pretende incrementar la cantidad y calidad de las empresas catalanas de base tecnológica, que en un futuro serán las que más beneficios aportarán al tejido industrial catalán» ■