



# L'ECONOMIC

**leconomic.cat**

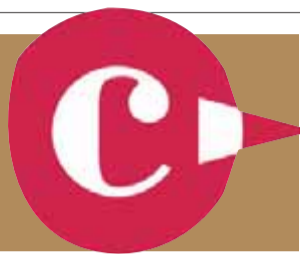
ANY 1 | NÚMERO 23 | DEL 24 AL 30 DE DESEMBRE DEL 2010

**2€**

DAVANT EL RECURS CAMERAL VOLUNTARI PÀGINA 22

## FUSIONS: ARA LES CAMBRES

Miquel Valls impulsa un procés de reestructuració en les tretze entitats catalanes amb l'objectiu que estigui tancat en el primer trimestre del 2011



LLEI DEL TABAC PÀGINA 18

Els hostalers preveuen destrucció de treball i els partidaris, més salut

# Ciència i tecnologia aguantent la crisi



Catalunya ja disposa de 24 parcs científics, dels quals vint s'han creat en una dècada i quatre, el 2010

El model de centres petits, connectats i repartits per tot el territori serveix d'inspiració al Brasil

➔ Pàgines 2-4



JAUME PUIG, DIR. GRAL. GVC GAESCO PÀGINES 14-15

**“L'inversor porta diners a altres mercats perquè hi veu més rendibilitat”**



CERTIFICACIÓ PÀGINA 5

**Applus+ invertirà 10 milions en la compra d'una empresa andalusa**



**PRODUCTES CASOLANS**  
FABRICACIÓ PRÒPIA D'EMBOTITS I  
PRODUCTES ARTESANS  
PERNILLS, PERNILLS IBÈRICS, VENDA D'OLIS

Horari: Dijous de 16 a 20 h.  
Divendres de 9 a 13 h i de 16 a 20 h.  
Dissabtes de 9 a 13 h.

BESCANÓ Pla de la Central (sortint de Bescanó, en direcció a Anglès, darrere la central elèctrica)  
Tel. 972 44 07 16

# ELS PARCS CATALANS INSPIREN EL BRASIL

**TERRITORIAL.** Una potència emergent com és el Brasil vol construir 200 parcs tecnològics seguint el cas català de centres petits i repartits pel territori. **ECLOSIÓ.** Catalunya té 24 parcs, amb 20 de creats en una dècada i 4 el 2010

JORDI TORRENTS  
BARCELONA

Catalunya té un model d'implantació de parcs científics i tecnològics que ja comença a ser un referent internacional, tot i que es tracta d'un fenomen relativament recent al país, ja que no es va iniciar fins el 1987 -amb el Parc Tecnològic del Vallès (PTV), que va estar sol durant gairebé una dècada fins que va néixer el Barcelona Activa- i, de fet, 20 dels 24 parcs actuals ja són fills del segle XXI. Van, doncs, a contracorrent, i tal com explica el conseller delegat del PTV, Francesc Martos, "les empreses d'àmbit tecnològic han resistit millor que altres la crisi", tot i que també han hagut d'ajustar costos. Martos detalla que fins i tot s'han trobat amb empreses que deixen projectes aparcats "perquè els receptors de la feina són de sectors amb crèdit restringit com són la construcció i l'automoció". La prova de l'èxit és que del 2007 al 2010, els anys de la crisi, han nascut 10 parcs, gairebé la meitat dels que hi ha a Catalunya.

Segons el gerent de la Xarxa de Parcs Científics i Tecnològics de Catalunya (Xpcat), Joan Bellavista, el moviment de parcs comença al voltant de la universitat californiana de Stanford el 1951, però "durant vint anys és un fenomen nord-americà". Ja era un model de xarxa i de transferència, ara que se'n parla tant, ja que les universitats "relacionades amb els governs dels estats i amb agents privats desenvolupen un model" que es comença anomenant de parcs de recerca. La idea de concentrar empreses -segons un estudi elaborat pel director del Parc Científic de la Universitat de Girona (UdG), Pere Condom, i el professor de la mateixa UdG Josep Llach- en una mateixa àrea va prosperar un cop acabada la Segona Guerra Mundial, ja que, "conscients que la ciència havia fet contribucions vitals per guanyar el conflicte", es van apropar a les universitats. El model no sal-

## EN RESUM

### Elements per definir parcs S&T

**1 GESTIÓ.** El parc ha d'estar gestionat per un equip especialista a estimular el flux entre tots els seus agents.

**2 UNIVERSITAT.** Cap projecte es pot considerar S&T sense la connexió amb el coneixement i la recerca universitària.

**3 VALOR AFEGIT.** Innovació, patents, tecnologia, recerca, creativitat i servei.

**4 FACILITATS.** No n'hi ha prou amb laboratoris. Cal contactar amb clústers propers i disposar d'espais residencials.

**5 CREAR NEGOCI.** Esforç per promoure empenedoria, incubadores i *spin off*, així com atracció de talent i inversions.

**6 TERRITORI I XARXA.** Efectes positius tant en l'entorn proper com en la relació amb altres parcs i xarxes mundials.

**7 ATRACCIÓ** No només crear empresa, sinó atreure firmes ja existents per estimular la innovació.

Font: Luis Sanz, exdirector IASP



Una investigadora al parc de la Indústria Enològica VITEC, a Falset. ARXIU

ta a Europa fins al cap de vint anys, i després ja a Àsia, Àfrica i l'Amèrica Llatina. I al Brasil, detalla Bellavista, "ara hi ha un moviment espectacular". El gerent considera que un exemple de transformació radical el tenim en Finlàndia, "amb una revolució tecnològica espectacular en dues dècades". I el proper gran canvi, creu, es viurà al Brasil, que ha utilitzat com a model la implantació territorial a Catalunya. "Actualment hi ha 200 projectes de parcs, una política de govern central, quan normalment ho és més regional o de comunitats amb municipis, universitats i entitats". Segons Bellavista, el Brasil està duent a terme una revolució tecnològica molt gran i amb finança-



**Els parcs catalans han de posicionar la marca 'parc científic' en el mercat**

PERE CONDOM  
DIRECTOR DEL PARC DE LA UDG

ment propi. El govern de Lula ja ho va iniciar, però és ara quan el projecte pren forma. Fa uns mesos, ja es va dur a terme un intercanvi d'experiències entre membres de la Xpcat amb responsables d'incubadores d'empreses i parcs d'Anprotec -associació de promoció de parcs i empreses al Brasil- i Sebrae, agència de petits empresaris brasilers.

A Catalunya, el PTV va ser el primer i, durant gairebé una dècada, un oasi. La gran eclosió és a partir del tombant de segle, amb la implicació d'universitats i d'entitats privades, conjuntament amb ajuntaments i altres organismes públics, especialment de la Generalitat. El model territorialitzat es va anar estenent com una taca d'oli, i tot que Barcelona concentra fins a nou parcs, n'hi ha a les quatre províncies catalanes (un a Lleida; quatre

## Parc científic o tecnològic? Qüestió de marca

Què diferencia un parc científic d'un de tecnològic? Tot i que, amb el temps, han acabat tenint un ús gairebé indistint, el gerent de la xarxa catalana Xpcat, Joan Bellavista, reclama que "d'entrada, no ens creiem el nom i mirem el contingut". Així, el parc científic "està més lligat a la recerca i a la relació amb la universitat", però actualment "ja no és tant així". Ara, qualsevol parc tecnològic ja està relacionat

amb la universitat i aquestes formen part dels seus consells d'administració, quan en la seva creació "eren només productors de ciència". Després, s'han anat convertint en usuaris d'aquesta mateixa ciència. En el concepte de parc "sempre hi ha d'haver empreses, és clar, però la diferenciació ja és més institucional que pràctica i de contingut", afegeix Bellavista. És una qüestió sovint "de marca". Segons el director del

Parc de la UdG, Pere Condom, "no hi ha grans diferències"; una pot ser referent a la dimensió, ja que el parc científic, un model més britànic, "és més petit i vinculat a la universitat", mentre que el tecnològic, més mediterrani, és més gran i més centrat en activitats productives. Per Bellavista, però, les fronteres s'han anat diluint i "ja no hi ha parcs només de recerca o només productors".

a Tarragona; un a Girona, i 18 a Barcelona, dels quals la meitat són fora de la capital), amb més de 2.160 empreses constituïdes i més de 64.000 llocs de treball. Cal tenir en compte que alguns parcs ni tan sols disposen d'empreses, ja que es troben en processos centrats encara en la recerca. El model català s'allunya, per exemple, del de grans concentracions que estan sorgint a Àsia, especialment a la Xina, i és per això que el Brasil s'hi ha fixat, amb una atenció especial als petits grans nuclis de parcs independents però connectats entre si.

Aquest és el cas de la concentració que hi ha al Vallès amb el Parc de l'Alba, el PTV, Esade Creàpolis i el Parc de Recerca de la UAB, tot un espai "de referència", segons Martos. El president espanyol Rodríguez Zapatero va arribar a dir que es tracta de la concentració de coneixement més gran del sud d'Europa, però és més que això, és una gran xarxa. Posem



**Les empreses d'àmbit tecnològic han resistit millor la crisi, tot i haver d'ajustar costos**

**FRANCESC MARTOS**  
CONSELLER DELEGAT DEL PTV

l'exemple d'un emprenedor que necessiti iniciar recerca amb 15 metres quadrats. Doncs té la UAB. Quan ja li faci falta més espai i relacionar-se amb petites empreses, pot fer el salt cap al PTV, i un cop arribi a produir, pot instal·lar-se al parc de l'Alba. I tot, amb un flux directe de coneixement des de Creàpolis. El responsable de promoció del Parc de l'Alba, Valentí Llagostera, va afirmar que el més important del seu parc eren els veïns, amb "una concentració que pot ajudar a l'atterratge d'empreses", hi afegeix Martos.

**REORGANITZACIÓ** Segons fonts de la Generalitat, l'objectiu inicial dels parcs científics era donar sortida a la recerca generada al món universitari, en forma d'empreses. A Catalunya, l'estructura universitària no disposava de les eines per dur a terme un suport a la fundació d'empreses, tot i que van néixer les anomenades oficines de transferència de tecnologia, un primer gran pas per iniciar la comercialització de coneixement. Amb la creació dels parcs s'aconsegueix sumar-hi els reptes de la gestió d'equips i de l'oferta de serveis de suport a la recerca. Comença, doncs, la tasca de coordinació, però a Catalunya el model no esclata fins el segle XXI.

També coexisteixen en el model

## Xarxa de Parcs Científics i Tecnològics de Catalunya

**TOTAL PARCS**

**24**

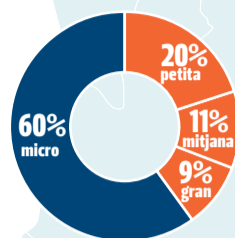
**TOTAL EMPRESES**

**2.165**

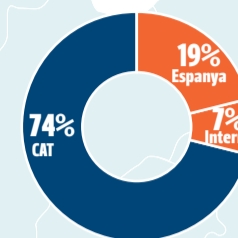
**TOTAL TREBALLADORS**

**64.185**

**DIMENSIÓ DE LES EMPRESES**



**ORIGEN DE LES EMPRESES**



**Lleida**  
Parc Agroalimentari de Lleida  
Creació: 2005  
Empreses: 49  
Treballadors: 760

**Falset**  
Parc de la Indústria Enològica VITEC  
Creació: 2009

**Reus**  
Parc Tecnològic del Camp Tecnop@rc  
Creació: 2004  
Empreses: 19  
Treballadors: 480

**Vilaseca**  
Parc Cient. i Tecnol. del Turisme i l'Oci  
Creació: 2010

**Manresa**  
Parc Tecnològic de la Catalunya Central  
Creació: 2009

**Terrassa**  
Parc Cient. i Tecnològic de Terrassa Orbital 40  
Creació: 2010

**Sant Cugat**  
ESADE Creàpolis Campus  
Creació: 2005  
Empreses: 57  
Treballadors: 500

**Tarragona**  
Parc Tecnològic de Tarragona  
Creació: 2007

**Cerdanyola**  
Parc Tecnològic del Vallès  
Creació: 1987  
Empreses: 150  
Treballadors: 3.442

**Parc de Recerca de la UAB**  
Creació: 2007  
Empreses: 34  
Treballadors: 7.500

**Parc de l'Alba**  
Creació: 2010

**L'Hospitalet**  
Consorci Biopol  
Creació: 2008  
Empreses: 0  
Treballadors: 2.500

**Viladecans**  
Parc Aeroespacial i de Mobilitat Deltabcn  
Creació: 2006  
Empreses: 1  
Treballadors: 30

**Girona**  
Parc Científic i Tecnològic de la UDG  
Creació: 2001  
Empreses: 41  
Treballadors: 900

**Mataró**  
Tecnocampus Mataró-Maresme  
Creació: 1999  
Empreses: 19  
Treballadors: 187

**Barcelona**

<b>Barcelona Activa Parc Tec. BCN Nord</b> Creació: 1995 Empreses: 116 Treballadors: 756	<b>Parc de Recerca i Innovació de la UPC</b> Creació: 2005 Empreses: 39 Treballadors: 280
<b>Barcelona Innovació Tecnològica b_TEC</b> Creació: 2006 Empreses: 60 Treballadors: 1.000	<b>Parc Científic de Barcelona</b> Creació: 1997 Empreses: 60 Treballadors: 2.250
<b>Parc de Recerca Biomèdica PRBB</b> Creació: 2005 Empreses: 1 Treballadors: 1.300	<b>22@BCN</b> Creació: 2000 Empreses: 1.441 Treballadors: 42.000
<b>La Salle Technova Barcelona</b> Creació: 2001 Empreses: 78 Treballadors: 300	<b>Parc de Recerca de la UPF</b> Creació: 2007 Empreses: 78 Treballadors: 300
	<b>Barcelona Zona Innovació</b> Creació: 2010

FONT: XARXA DE PARCS CIENTÍFICS I TECNOLÒGICS DE CATALUNYA

català diverses estructures jurídiques. Alguns, com el Parc Agroalimentari de Lleida, són gestionats per un consorci, amb participació exclusiva d'entitats públiques, en aquest cas la Paeria i la Universitat de Lleida, amb l'alcalde com a president del consorci. Altres són fundacions sense ànim de lucre, obertes a l'entrada de patrons privats, com el Científic de Barcelona, el Científic i Tecnològic de la Universitat de Girona i el d'Innovació Technova La

Salle.

Els 24 parcs actuals a Catalunya -amb quatre de recent creació el 2010, a Terrassa (Orbital 40), Cerdanyola (parc de l'Alba), Vilaseca (Turisme i Oci) i Barcelona (Zona Innovació)- sembla que no es quedaran aquí, ja que el nou govern de la Generalitat té previstes mesures com ara un fons de capital públic i privat que incentivi l'emprenedoria tecnològica, la creació d'un marc fiscal favorable a la innovació i fins i tot la

creació de més parcs repartits pel territori. En l'àmbit de govern, caldrà veure si hi ha alguna reorganització de conselleries. Fins ara a Catalunya -no a Madrid, amb distribució ministerial diferent- l'interlocutor dels parcs era un de sol, el del Departament d'Innovació, Universitats i Empresa. Ara, algunes veus aparellen universitats i educació.

A l'hora de concretar resultats dels parcs més enllà de les xifres, trobem la recent creació d'un

club de doctors al PTV; el naixement d'un nou clúster de la farmàcia i la cosmètica a Catalunya o la posada en marxa del Centre Nacional d'Anàlisi Genòmic -impulsat pels governs estatal i català- al Parc Científic de Barcelona, que aglutina sectors d'alt valor afegit com biomedicina, energies renovables o biotecnologia d'aliments per a una finalitat d'utilitat pública com pot ser seqüenciar genomes a gran escala per lluitar, per exemple, contra el càncer.

## Una trentena de sectors

El govern català troba "convenient" que, si pot ser, cada parc es centri en una àrea de coneixement, ja sigui en temes de biomedicina i farmàcia (com el de Recerca Biomèdica de Barcelona), tecnologies de la informació, energia, informàtica, alimentació (com l'Agroalimentari de Lleida o l'Enològic de Falset),

aeronàutica (el Delta BCN de Viladecans), ciències socials (UPF), nanotecnologia, òptica, metal·lúrgia o serveis (com el de Turisme i Oci de Vila-seca). Es tracta d'aconseguir una massa crítica d'investigadors i emprenedors per generar projectes compartits. Els 24 parcs catalans ja disposen d'una trentena de sectors.

## L'atles de la innovació

La Xarxa de Parcs Científics i Tecnològics de Catalunya (Xpcat) forma part des de l'any 2005 de la xarxa internacional IASP. De fet, l'actual gerent català, Joan Bellavista, també la va arribar a presidir, a més d'ocupar, actualment, el càrrec de president internacional de la xarxa espanyola, l'APTE. Fa tres anys també es va crear

Wainova (gestionada des de l'IASP), una mena de xarxa de parcs i incubadores d'arreu del món. El gran projecte de Wainova ha estat l'elaboració d'un ambiciós atlas mundial de la innovació "des d'una lògica de mercat", assegura Bellavista, per estimular la creació de nous parcs i una transferència tecnològica internacional.

## FOCUS

**LA XARXA DE PARCS I EL DIA A DIA DEL MÉS ANTIC.** Bellavista és una de les veus més autoritzades per parlar sobre parcs, amb una visió local i global. Els defensa com a *lobby* d'empreses i universitats. El PTV, el parc més antic, se'l va anomenar el *Sillicon Vallès* i va obrir camí a la resta. Martos el dirigeix des de fa cinc anys. **Per Jordi Torrents**

## Joan Bellavista

GERENT XARXA PARCS CIENTÍFICS I TECNOLÒGICS DE CATALUNYA (XPCAT)

“La societat civil és la que va generar el moviment de parcs”

El model català de parcs és molt territorial.

N'hi ha a les quatre províncies i en moltes localitats. El fenomen català és interessant d'analitzar, ja que hi ha un moment d'explosió. A Anglaterra, per exemple, no passa, ja que hi havia nascut molt abans. Però aquí, com a Espanya, coses que ja existien es reorganitzen sobre una altra lògica i passa del fenomen de clústers a una reconversió en parcs.

Alguns no es van crear per esdevenir parcs.

El 22@, per exemple; no era la seva intenció inicial. Tenim clústers, parcs, ciutats de la ciència o districtes industrials reconvertits en tecnològics. Tots els fenòmens tenen punts en comú. Es pretén integrar recerca i innovació no només en la producció, sinó en l'activitat quotidiana, com ara l'oci i la vida social, transferint els conceptes de parc a la vida, a l'entorn urbà.

Aquestes demandes de transferència i de flux, no poden caure en un missatge buit de contingut?

Sí. Aquí hi ha dues etapes. La reforma universitària del 83 va marcar un paradigma perquè regulava i permetia el contracte entre universitat i empresa, ja que hi havia un buit legal. Les anomenades oficines de transferència de tecnologia de les universitats no eren promotores d'activitat; la promoció forta sorgeix dels parcs, quan s'evidencia una transferència en un espai físic i on la universitat està implicada.

Iniciativa de l'administració o amb més pes privat? A Euskadi, per exemple, va



Joan Bellavista dirigeix la xarxa catalana de parcs. GABRIEL MASSANA

“  
No tenim gestors especialistes en parcs, solen ser professionals reconvertits

ser un model més públic, amb una política de crear un parc per província. A Catalunya, fent un café vam decidir fer una xarxa de parcs per anar al govern i fer polítiques públiques. El parc del Vallès, per exemple, el va iniciar el CIDEM, però era un parc, no una política de parcs. Va ser la societat civil la que va crear un moviment de parcs, i aquest va anar al govern.

Ara, però, la participació pública és la norma.

Menys del 10% dels parcs del món són privats, sí. El model habitual és tenir més del 50% de participació pública. A Catalunya la im-

plicació universitària hi és des de l'inici, però també d'entitats privades, com ara les caixes d'estalvis, i l'administració.

Se senten ben tractats els parcs? Cal un marc fiscal diferent tenint en compte el tancament de l'aixeta dels fons europeus?

Això és un problema, ja que els parcs han tingut fons europeus durant anys. Hi ha una primera fase d'inversió, el totxo, que necessita un finançament rellevant per urbanitzar un territori i atreure inversió. Fer canvis fiscals no és fàcil, ja que poden topar amb directives europees. L'objectiu dels parcs és ser un *lobby* de tot: representem les universitats, les empreses, els centres de recerca, les incubadores, tot. Representem tots els elements del sistema d'innovació i insistim en la necessitat d'especialitzar la gestió. A Catalunya no hi ha gestors especialistes en parcs. N'hi comença a haver, però són professionals reconvertits.

## Francesc Martos

CONSELLER DELEGAT DEL PARC TECNOLÒGIC DEL VALLÈS (PTV)

“De diner n'hi ha, però busca inversions de garantia”

El PTV va arribar a tenir 170 empreses, però la crisi l'ha ressituat en unes 150.

Les empreses d'àmbit tecnològic han resistit millor que altres la crisi, en un entorn de més estabilitat. Han hagut d'ajustar costos, és clar, com els de telefonia, però a nosaltres la incorporació del Parc de l'Alba ens ajuda, ja que hem unificat xarxes. Fa uns anys era més important tenir una idea, mercat i professionals.

I ara?

Ara ho és més tenir sortida a nivell financer, i no és el mateix el finançament d'una multinacional solvent que una empresa de dos o tres treballadors, que fora del patrimoni familiar no té res per avalar. De diner n'hi ha, però busca inversions de garantia. Fins i tot ens trobem que empreses del parc deixen aparcats projectes perquè els receptors de la feina són de sectors amb crèdit restringit, com ara la construcció i l'automoció. El problema és que molta gent ja no fa el primer pas. L'índex de mortalitat d'empreses al PTV és dels més baixos. Moltes famílies estan disposades a donar suport als fills per un pis, però no per una empresa. Molts segueixen aspirant a ser funcionaris, però també hi ha gent amb inquietuds. Amb la crisi, tancar un exercici inicial amb pèrdues pot provocar la defunció de l'empresa perquè no rebrà crèdits. Hi ha empreses que fan impossibles per tancar amb benefici mínim i seguir tenint accés a crèdits.

Acabeu de celebrar consell d'administració amb unes xifres esperançadores.



Francesc Martos, a la seu del PTV, a Cerdanyola. ORIOL DURAN

“  
El tema fiscal passa més per deduccions que no per la subvenció directa

Sí, hem aconseguit tancar l'exercici amb beneficis i una facturació de les empreses de 1.200 milions. No és la funció del parc, però és positiu. Al Barcelona Meeting Point vam fer contactes i oferir descomptes, i això ens ha permès incorporar empreses. El curs que ve tindrem una escola bressol per ajudar a la conciliació laboral, amb una inversió de 400.000 euros. S'afegirà a altres serveis dins del parc, com ara una oficina de Correus, un hotel i una agència de viatges.

Però l'oficina de Correus perilla si n'obren una de nova a Cerdanyola.

Ens interessa que es mantingui i estem parlant amb Correus. És un espai accessible i amb aparcament, i que no només dona servei al parc. A més, d'una oficina més centralitzada fa dos anys que se'n parla i potser està frenada per la crisi.

Com van els projectes d'ampliació?

L'únic solar per edificar al parc és al costat del centre d'empreses. D'acord amb el Consorci de la Zona Franca, volem ampliar l'edifici central per a empreses de biotecnologia amb serveis comuns específics i problemàtics, com és l'accés a oxigen o hidrogen. Volem inaugurar-lo pel 25è aniversari, el 2012.

Cal canvis en el marc fiscal?

Passa més per deduccions que no per subvenció directa. Si a una empresa petita que comença li dius que tindrà bonificacions en l'impost de societats, això no li serveix, ja que sovint no és ni societat.